



LANKSČIŪJŲ ĮDĖKLŲ Į KAMINUS MONTAVIMO IR EKSPLOATAVIMO INSTRUKCIJA

(I-1L ir I-2L sistemos)

Įgaliotas UAB „Vilpros pramonė“ atstovas Lietuvoje – UAB „Vilpra“.

Specializuoti UAB „Vilpra“ šildymo įrangos salonai – didmeninė ir mažmeninė prekyba:

- Vilnius, Kalvarijų g. 131; tel.: (8-5) 276 03 23, (8-5) 276 03 25;
- Vilnius, Perkūnkiemio g. 4; tel.: (8-5) 219 08 12
- Kaunas, Pramonės pr. 8E; tel.: (8-37) 33 21 03;
- Klaipėda, Minijos g. 42, tel.: (8-46) 34 06 14;
- Šiauliai, Pramonės g. 17B, tel.: (8-41) 54 02 82;
- Utena, Kupiškio g. 19; tel.: (8 389) 6 97 62;
- Panevėžys, Venslaviškio g. 15; tel.: (8-45) 58 12 03;
- Alytus, Santaikos g. 26D; tel.: (8-315) 56 801.

www.vilpra.lt

**PRIEŠ PRADEDANT MONTUOTI AR EKSPLOATUOTI LANKSČIŪJŲ ĮDĖKLŲ
SISTEMAS BŪTINA SUSIPAŽINTI SU ŠIA INSTRUKCIJA!**

Lankstūs įdėklai į kaminus turi būti projektuojami, montuojami ir eksploatuojami vadovaujantis nacionaliniuose teisės aktuose bei šioje instrukcijoje nustatytais reikalavimais. Jei nacionaliniuose teisės aktuose bei šioje instrukcijoje reikalavimai skiriasi, būtina vadovautis griežtesniais reikalavimais.

1. ĮŽANGA

UAB „Vilpros pramonė“ gaminami įdėklai į kaminus naudojami šalinti degimo produktus iš šildymo įrenginių. Įdėklai į kaminus apsaugo mūrinį dūmtraukį nuo agresyvaus kondensato neigiamo poveikio, kuris susidaro degimo produktams ataušus iki rasos taško temperatūros ir montuojami į plytinius arba betoninius dūmų šalinimo kanalus.

Lankstūs įdėklai yra puikus sprendimas renovuojant esamus mūrinius dūmtraukius, ypač tais atvejais kai dėl jų kreivumo neįmanoma sumontuoti standžių įdėklų.

Lanksčiųjų įdėklų sistemos elementai montuojami kartu su UAB „Vilpros pramonė“ gaminamos I-1 arba I-2 standžių apvalių įdėklų sistemos, atsižvelgiant į paskirtį, elementais. Lanksčiųjų ir standžių apvalių įdėklų sistemos elementai tarpusavyje jungiami naudojant specialius perėjimo elementus.

UAB „Vilpros pramonė“ gaminamai produkcijai išduoti Gamybos kontrolės sistemos sertifikatai:

SPSC STATYBOS PRODUKCIJOS CERTIFIKAVIMO CENTRAS
Linkmenų g. 28, LT-08217 Vilnius, Lietuvos Respublika

EC GAMYBOS KONTROLĖS SISTEMOS CERTIFIKATAS

1397-CPD-0182

Sutinkamai su statybos techninio reglamento STR.1.01.04, (įteisinančio Lietuvos Respublikoje 1988 m. gruodžio 21 d. Europos Bendrijų Tarybos Direktyvą 89/106/EEC "Dėl valstybių narių įstatymų, reglamentų ir kitų teisinių aktų, susijusių su statybos produktais, suvienodinimo" (Statybos produktų direktyva - CPD) ir jos papildymo nuostatomis, pareiškiamame, kad statybos produktas

lankstūs ir standūs įdėklai bei įdėklo sistemos elementai - trišakiai ir alkūnės skirti degimo produktams pašalinti iš degimo vietos į išorės atmosferą

tiekiami į rinką UAB "Vilpros pramonė"
Izabelinės k. Sudervės pšt., LT-14200 Vilniaus r. sav.,
įmonės kodas 126310441

pagaminti gamykloje UAB "Vilpros pramonė"
Izabelinės k. Sudervės pšt., LT-14200 Vilniaus r. sav.,
įmonės kodas 126310441

gamintojų atlikus produkto pradinio tipo bandymus, laikantis gamybos kontrolės sistemos reikalavimų ir toliau atliekant gamykloje atitinkų bandymus pagal bandymo planą ir notifikuota įstaiga Nr. 1397 - V) Statybos produkcijos sertifikavimo centras (SPSC), Vilnius, Lietuvos Respublika, - atliko pradinį gamyklos ir gamintojo gamybos kontrolės sistemos patikrinimą ir nuolat atlieka gamybos kontrolės sistemos priežiūrą, įvertinimą ir patvirtinimą. Šis sertifikatas liudija, kad visos gamybos kontrolės sistemos atitiktis įvertinimo nuostatomis aprašytos standarto

EN 1856-2:2009* ZA priede

buvo įgyvendintos.

Sertifikatas pirmą kartą išduotas 2007-11-30

Šis sertifikatas galioja tol, kol išleka sąlygos, išdėstytos harmonizuotoje techninėje specifikacijoje, arba kol gamybos sąlygos gamykloje arba pati gamybos kontrolės sistema žymiai nepakeičiamos.

Apie sertifikato galiojimą skelbiama tinklalapyje: <http://www.spsc.lt>

Vilnius,
2011 m. sausio 14 d.

SPSC
STATYBOS PRODUKCIJOS
CERTIFIKAVIMO CENTRAS

Robertas Enčius,
direktorius

* - Šis standartas perimtas Lietuvos nacionaliniu standartu.

Įspėjimas Nr. 1

SPSC STATYBOS PRODUKCIJOS CERTIFIKAVIMO CENTRAS
Linkmenų g. 28, LT-08217 Vilnius, Lietuvos Respublika

EC GAMYBOS KONTROLĖS SISTEMOS CERTIFIKATAS

1397-CPD-0183

Sutinkamai su statybos techninio reglamento STR.1.01.04, (įteisinančio Lietuvos Respublikoje 1988 m. gruodžio 21 d. Europos Bendrijų Tarybos Direktyvą 89/106/EEC "Dėl valstybių narių įstatymų, reglamentų ir kitų teisinių aktų, susijusių su statybos produktais, suvienodinimo" (Statybos produktų direktyva - CPD) ir jos papildymo nuostatomis, pareiškiamame, kad statybos produktas

standūs jungiamieji vamzdžiai skirti degimo produktams pašalinti iš degimo vietos į išorės atmosferą

tiekiami į rinką UAB "Vilpros pramonė"
Izabelinės k. Sudervės pšt., LT-14200 Vilniaus r. sav.,
įmonės kodas 126310441

pagaminti gamykloje UAB "Vilpros pramonė"
Izabelinės k. Sudervės pšt., LT-14200 Vilniaus r. sav.,
įmonės kodas 126310441

gamintojų atlikus produkto pradinio tipo bandymus, laikantis gamybos kontrolės sistemos reikalavimų ir toliau atliekant gamykloje atitinkų bandymus pagal bandymo planą ir notifikuota įstaiga Nr. 1397 - V) Statybos produkcijos sertifikavimo centras (SPSC), Vilnius, Lietuvos Respublika, - atliko pradinį gamyklos ir gamintojo gamybos kontrolės sistemos patikrinimą ir nuolat atlieka gamybos kontrolės sistemos priežiūrą, įvertinimą ir patvirtinimą. Šis sertifikatas liudija, kad visos gamybos kontrolės sistemos atitiktis įvertinimo nuostatomis aprašytos standarto

EN 1856-2:2009* ZA priede

buvo įgyvendintos.

Sertifikatas pirmą kartą išduotas 2007-11-30

Šis sertifikatas galioja tol, kol išleka sąlygos, išdėstytos harmonizuotoje techninėje specifikacijoje, arba kol gamybos sąlygos gamykloje arba pati gamybos kontrolės sistema žymiai nepakeičiamos.

Apie sertifikato galiojimą skelbiama tinklalapyje: <http://www.spsc.lt>

Vilnius,
2011 m. sausio 14 d.

SPSC
STATYBOS PRODUKCIJOS
CERTIFIKAVIMO CENTRAS

Robertas Enčius,
direktorius

* - Šis standartas perimtas Lietuvos nacionaliniu standartu.

Įspėjimas Nr. 1

SPSC STATYBOS PRODUKCIJOS CERTIFIKAVIMO CENTRAS
Linkmenų g. 28, LT-08217 Vilnius, Lietuvos Respublika

EC GAMYBOS KONTROLĖS SISTEMOS CERTIFIKATAS

1397-CPD-0184

Sutinkamai su statybos techninio reglamento STR.1.01.04, (įteisinančio Lietuvos Respublikoje 1988 m. gruodžio 21 d. Europos Bendrijų Tarybos Direktyvą 89/106/EEC "Dėl valstybių narių įstatymų, reglamentų ir kitų teisinių aktų, susijusių su statybos produktais, suvienodinimo" (Statybos produktų direktyva - CPD) ir jos papildymo nuostatomis, pareiškiamame, kad statybos produktas

standūs dvisieniai dūmtraukio sistemos elementai - tiesūs, trišakiai ir alkūnės skirti degimo produktams pašalinti iš degimo vietos į išorės atmosferą

tiekiami į rinką UAB "Vilpros pramonė"
Izabelinės k. Sudervės pšt., LT-14200 Vilniaus r. sav.,
įmonės kodas 126310441

pagaminti gamykloje UAB "Vilpros pramonė"
Izabelinės k. Sudervės pšt., LT-14200 Vilniaus r. sav.,
įmonės kodas 126310441

gamintojų atlikus produkto pradinio tipo bandymus, laikantis gamybos kontrolės sistemos reikalavimų ir toliau atliekant gamykloje atitinkų bandymus pagal bandymo planą ir notifikuota įstaiga Nr. 1397 - V) Statybos produkcijos sertifikavimo centras (SPSC), Vilnius, Lietuvos Respublika, - atliko pradinį gamyklos ir gamintojo gamybos kontrolės sistemos patikrinimą ir nuolat atlieka gamybos kontrolės sistemos priežiūrą, įvertinimą ir patvirtinimą. Šis sertifikatas liudija, kad visos gamybos kontrolės sistemos atitiktis įvertinimo nuostatomis aprašytos standarto

EN 1856-1:2009* ZA priede

buvo įgyvendintos.

Sertifikatas pirmą kartą išduotas 2007-11-30

Šis sertifikatas galioja tol, kol išleka sąlygos, išdėstytos harmonizuotoje techninėje specifikacijoje, arba kol gamybos sąlygos gamykloje arba pati gamybos kontrolės sistema žymiai nepakeičiamos.

Apie sertifikato galiojimą skelbiama tinklalapyje: <http://www.spsc.lt>

Vilnius,
2011 m. sausio 14 d.

SPSC
STATYBOS PRODUKCIJOS
CERTIFIKAVIMO CENTRAS

Robertas Enčius,
direktorius

* - Šis standartas perimtas Lietuvos nacionaliniu standartu.

Įspėjimas Nr. 1

SPSC STATYBOS PRODUKCIJOS CERTIFIKAVIMO CENTRAS
Linkmenų g. 28, LT-08217 Vilnius, Lietuvos Respublika

EC GAMYBOS KONTROLĖS SISTEMOS CERTIFIKATAS

1397-CPD-0415

Sutinkamai su statybos techninio reglamento STR.1.01.04, (įteisinančio Lietuvos Respublikoje 1988 m. gruodžio 21 d. Europos Bendrijų Tarybos Direktyvą 89/106/EEC "Dėl valstybių narių įstatymų, reglamentų ir kitų teisinių aktų, susijusių su statybos produktais, suvienodinimo" (Statybos produktų direktyva - CPD) ir jos papildymo nuostatomis, pareiškiamame, kad statybos produktas

koncentriniai dūmtraukiai/ortakai skirti degimui reikalingam orui tiekti į izoliuotus šildymo įrenginius ir degimo produktams šalinti iš degimo vietos į atmosferą

tiekiami į rinką UAB "Vilpros pramonė"
Izabelinės k. Sudervės pšt., LT-14200 Vilniaus r. sav.,
įmonės kodas 126310441

pagaminti gamykloje UAB "Vilpros pramonė"
Izabelinės k. Sudervės pšt., LT-14200 Vilniaus r. sav.,
įmonės kodas 126310441

gamintojų atlikus produkto pradinio tipo bandymus, laikantis gamybos kontrolės sistemos reikalavimų ir toliau atliekant gamykloje atitinkų bandymus pagal bandymo planą ir notifikuota įstaiga Nr. 1397 - V) Statybos produkcijos sertifikavimo centras (SPSC), Vilnius, Lietuvos Respublika, - atliko pradinį gamyklos ir gamintojo gamybos kontrolės sistemos patikrinimą ir nuolat atlieka gamybos kontrolės sistemos priežiūrą, įvertinimą ir patvirtinimą. Šis sertifikatas liudija, kad visos gamybos kontrolės sistemos atitiktis įvertinimo nuostatomis aprašytos standarto

EN 14989-2:2007* ZA priede

buvo įgyvendintos.

Sertifikatas pirmą kartą išduotas 2013-02-25

Šis sertifikatas galioja tol, kol išleka sąlygos, išdėstytos harmonizuotoje techninėje specifikacijoje, arba kol gamybos sąlygos gamykloje arba pati gamybos kontrolės sistema žymiai nepakeičiamos.

Apie sertifikato galiojimą skelbiama tinklalapyje: <http://www.spsc.lt>

Vilnius,
2011 m. vasario 25 d.

SPSC
STATYBOS PRODUKCIJOS
CERTIFIKAVIMO CENTRAS

Robertas Enčius,
direktorius

* - Šis standartas perimtas Lietuvos nacionaliniu standartu.

Įspėjimas Nr. 1

2. LANKSČIŪJŲ ĮDĖKLŲ Į KAMINUS SISTEMŲ APRAŠYMAS

Lanksčiųjų vienasluoksnių įdėklų sistema I-1L <i>(plieno sienelės storis– 0.10 arba 0.12 mm)</i>	EN 1856-2	T600	N1	W	V2	L50010 L50012	G
Lanksčiųjų vienasluoksnių įdėklų sistema I-1L su sandarikliu <i>(plieno sienelės storis– 0.10 arba 0.12 mm)</i>	EN 1856-2	T200	P1	W	V2	L50010 L50012	O
Lanksčiųjų dvisluoksnių įdėklų sistema I-2L <i>(Plieno sienelės storis – 2 x 0.10 mm)</i>	EN 1856-2	T600	N1	W	V2	L50010	G
Lanksčiųjų dvisluoksnių įdėklų sistema I-2L su sandarikliu <i>(Plieno sienelės storis – 2 x 0.10 mm)</i>	EN 1856-2	T200	P1	W	V2	L50010	O

<i>Įdėklų sistemos pavadinimas</i>	
<i>Standarto numeris</i>	
<i>Temperatūros klasė: T600 - leistina maksimali darbo temperatūra iki 600°C T200 - leistina maksimali darbo temperatūra iki 200°C</i>	
<i>Slėgio klasė: N1 – neigiamas slėgis dūmtraukyje P1 – teigiamas slėgis dūmtraukyje</i>	
<i>Atsparumas kondensatui: W - skirtas eksploatuoti drėgnomis sąlygomis</i>	
<i>Atsparumo korozijai klasė V2</i>	
<i>Įdėklo medžiagos specifikacija: L50 – įdėklo medžiaga - nerūdijantis rūgščiai atsparus plienas 1.4404 010 (0.10 mm), 012 (0.12 mm) - medžiagos sienelės storis milimetro šimtosiomis dalimis. Dvisluoksnių lanksčiojo įdėklo ženkliniame nurodoma tik vidinės sienelės medžiaga ir jos storis</i>	
<i>Atsparumas suodžių užsidegimui: G - atsparus, O - neatsparus</i>	

Vienasluoksnių lanksčiųjų įdėklų į kaminus sistemos I-1L paskirtis EN 1856-2 T600 N1 W V2 L50xxx G

Ši lanksčiųjų įdėklų į kaminus sistema skirta esamų mūrinių dūmtraukių renovavimui, ypač tais atvejais, kai dėl jų kreivumo neįmanoma sumontuoti standžių įdėklų. Sistema skirta natūralia trauka (N1) šalinti degimo produktus iš šildymo įrenginių, kuriuose deginamas dujinis, skystasis arba kietasis kuras. Sistema yra atspari suodžių užsidegimui (G), tinkama eksploatuoti drėgnomis sąlygomis (W) o maksimali darbinė temperatūra - 600 °C (T600). Įdėklas gaminamas iš (xxx) 0.10 arba 0.12 mm storio rūgščiai atsparaus nerūdijančio plieno juostos (plieno markė 1.4404 pagal EN 10088). Sistema montuojama kartu su UAB „Vilpros pramonė“ gaminamos I-1 standžių apvalių įdėklų bei jungiamųjų vamzdžių sistemos elementais.

Galimi diametrai: 80, 100, 110, 120, 130, 150, 160, 180, 200, 250, 315 mm.

Vienasluoksnių lanksčiųjų įdėklų į kaminus sistemos I-1L (su sandarikliu) paskirtis EN 1856-2 T200 P1 W V2 L50xxx O

Ši lanksčiųjų įdėklų į kaminus sistema skirta esamų mūrinių dūmtraukių renovavimui, ypač tais atvejais, kai dėl jų kreivumo neįmanoma sumontuoti standžių įdėklų. Sistema skirta priverstine trauka (P1) šalinti degimo produktus iš šildymo įrenginių, kuriuose deginamas dujinis arba skystasis, kuriam degant nesusidaro suodžiai, kuras. Sistema yra neatspari suodžių užsidegimui (O), tinkama eksploatuoti drėgnomis sąlygomis (W) o maksimali darbinė temperatūra - 200 °C (T200). Įdėklas gaminamas iš (xxx) 0.10 arba 0.12 mm storio rūgščiai atsparaus nerūdijančio plieno juostos (plieno markė 1.4404 pagal EN 10088). Sistema montuojama kartu su UAB „Vilpros pramonė“ gaminamos I-2 standžių apvalių įdėklų bei jungiamųjų vamzdžių sistemos elementais. Reikiamam sistemos sandarumui užtikrinti standžių ir lanksčių įdėklų sujungimuose naudojamas sandariklis – silikonas „FD-Plast HTS“, tarpusavyje jungiant standžius elementus naudojamos silikoninės tarpinės.

Galimi diametrai: 80, 100, 110, 120, 130, 150, 160, 180, 200, 250, 315 mm.

Dvisluoksnių lanksčiųjų įdėklų į kaminus sistemos I-2L paskirtis EN 1856-2 T600 N1 W V2 L50010 G

Ši lanksčiųjų įdėklų į kaminus sistema skirta esamų mūrinių dūmtraukių renovavimui, ypač tais atvejais, kai dėl jų kreivumo neįmanoma sumontuoti standžių įdėklų. Sistema skirta natūralia trauka (N1) šalinti degimo produktus iš šildymo įrenginių, kuriuose deginamas dujinis, skystasis arba kietasis kuras. Sistema yra atspari suodžių užsidegimui (G), tinkama eksploatuoti drėgnomis sąlygomis (W) o maksimali darbinė temperatūra - 600 °C (T600). Įdėklas gaminamas iš dviejų nerūdijančio plieno juostų. Įdėklo vidinė sienelė yra glotni, gaminama iš 0.10 mm storio rūgščiai atsparaus nerūdijančio plieno juostos (plieno markė 1.4404 pagal EN 10088). Įdėklo išorinė sienelė yra gofruota, gaminama iš 0,10 mm storio nerūdijančio plieno juostos (plieno markė 1.4404 arba 1.4301 pagal EN 10088). Sistema montuojama kartu su UAB „Vilpros pramonė“ gaminamos I-1 standžių apvalių įdėklų bei jungiamųjų vamzdžių sistemos elementais.

Galimi diametrai: 80, 100, 110, 120, 130, 150, 160, 180, 200, 250, 315 mm.

Dvisluoksnių lanksčiųjų įdėklų į kaminus sistemos I-2L (su sandarikliu) paskirtis EN 1856-2 T200 P1 W V2 L50010 O

Ši lanksčiųjų įdėklų į kaminus sistema skirta esamų mūrinių dūmtraukių renovavimui, ypač tais atvejais, kai dėl jų kreivumo neįmanoma sumontuoti standžių įdėklų. Sistema skirta priverstine trauka (P1) šalinti degimo produktus iš šildymo įrenginių, kuriuose deginamas dujinis arba skystasis, kuriam degant nesusidaro suodžiai, kuras. Sistema yra neatspari suodžių užsidegimui (O), tinkama eksploatuoti drėgnomis sąlygomis (W) o maksimali darbinė temperatūra - 200 °C (T200). Įdėklas gaminamas iš dviejų nerūdijančio plieno juostų. Įdėklo vidinė sienelė yra glotni, gaminama iš 0.10 mm storio rūgščiai atsparaus nerūdijančio plieno juostos (plieno markė 1.4404 pagal EN 10088). Įdėklo išorinė sienelė yra gofruota, gaminama iš 0,10 mm storio nerūdijančio plieno juostos (plieno markė 1.4404 arba 1.4301 pagal EN 10088). Reikiamam sistemos sandarumui užtikrinti standžių ir lanksčių įdėklų I-2 sujungimuose naudojamas sandariklis – silikonas „FD-Plast HTS“, tarpusavyje jungiant standžius elementus naudojamos silikoninės tarpinės.

Galimi diametrai: 80, 100, 110, 120, 130, 150, 160, 180, 200, 250, 315 mm.

Apie įdėklų į kaminus sistemos tinkamumą konkrečiam atvejui reikia spręsti atsižvelgiant į šildymo įrenginio gamintojo instrukciją, šią instrukciją bei nacionalinius teisės aktus.

3. LANKSČIŪJŲ ĮDĖKLŲ Į KAMINUS SISTEMOS ELEMENTŲ ŽYMĖJIMAS PAGAL STANDARTO LST EN 1856-2:2009 REIKALAVIMUS

Kiekvienaai pilnai sukomplektuotai degimo produktų šalinimo sistemai išduodama ši instrukcija, komplektuojančių elementų EC deklaracijos ir gamybos kontrolės sistemos sertifikato(ų) kopija(os).

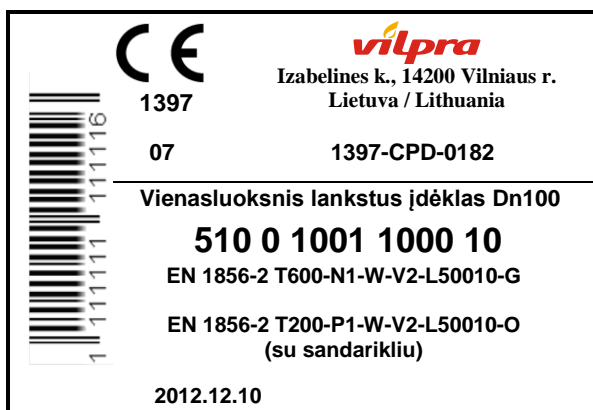
Kiekviena pakuotė privalo turėti šiuos informacinius ženklus:

- pilnas gaminio identifikacinis žymuo;
- gamintojo pavadinimas ar prekinis ženklas;
- nominalus dydis.

Lanksčiųjų įdėklų į kaminus, pagamintų iš nerūdijančio plieno, identifikacinio žymėjimo pavyzdžiai su paaiškinimais pateikti 1 ir 2 lentelėse.

1 lentelė

Lanksčiojo vienasluosksnio įdėklo žymėjimo pavyzdys:



< Gamintojo prekinis ženklas

< Gamintojo adresas

< 2007-metai, kada pirmą kartą išduotas gamybos kontrolės sistemos sertifikatas ir jo numeris

< Gaminio pavadinimas, nominalus skersmuo mm,

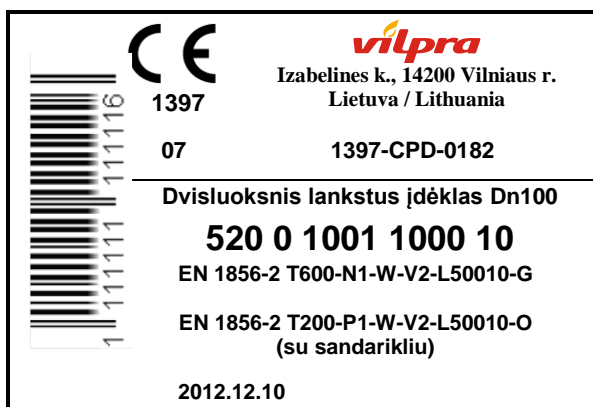
< Gaminio kodas

< Lankstaus įdėklo sistema

< Gamybos data

2 lentelė

Lanksčiojo dvisluosksnio įdėklo žymėjimo pavyzdys:



< Gamintojo prekinis ženklas

< Gamintojo adresas

< 2007-metai, kada pirmą kartą išduotas gamybos kontrolės sistemos sertifikatas ir jo numeris

< Gaminio pavadinimas, nominalus skersmuo mm,

< Gaminio kodas

< Lankstaus įdėklo sistema

< Gamybos data

Lanksčiųjų įdėklų sistemų žymėjimo paaiškinimai pateikti šios instrukcijos skyriuje „Lanksčiųjų įdėklų į kaminus sistemų aprašymas“.

Projektuojant, montuojant bei eksploatuojant dūmtraukius, įdėklus ar jungiamuosius vamzdžius turi būti griežtai laikomasi gaminio žymėjime nurodytų parametų!

4. ATSTUMAI TARP ĮDĖKLO IR DEGIŲ MEDŽIAGŲ

Vadovaujantis LST EN 1856-2 minimalus atstumas nuo įdėklo į kaminą iki degių medžiagų (išskyrus jungiamuosius vamzdžius) nėra nustatomas, kadangi įdėklas turi būti montuojamas į teisės aktų reikalavimus atitinkantį esamą mūrinį ar betoninį dūmtraukį.

Šildymo įrenginys su šachtoje įmontuotu T600 klasės lanksčiu įdėklu sujungiamas standaus jungiamojo vamzdžio sistema I-1, kuri pagal gaminio žymėjimą **EN 1856-2 T600-N1-W-VmL50xxx-G500** montuojama **ne mažesniu kaip 500 mm atstumu iki degių medžiagų.**

Šildymo įrenginys su šachtoje įmontuotu T200 klasės lanksčiu įdėklu sujungiamas jungiamojo standaus vamzdžio sistema I-2 **EN 1856-2 T200-P1-W-VmL50xxx-O100**, kuri pagal gaminio žymėjimą montuojama ne mažesniu kaip 100 mm atstumu iki degių medžiagų.

Nustatant faktinius leistinus minimalius atstumus iki degių medžiagų, būtina įvertinti, ar nacionaliniai teisės aktai nenustato didesnių atstumų.

Gamintojo deklaruojami saugūs atstumai tarp dūmtraukio ir degių medžiagų nustatomi terminių bandymu metu, kurie vykdomi 15-30 °C temperatūros patalpoje.

5. LANKSČIŲJŲ ĮDĖKLŲ Į KAMINUS SISTEMOS ELEMENTŲ MECHANINĖS IR KITOS SAVYBĖS

5.1. Atsparumas gniuždymui

Standžių elementų stipris gniuždant kai:

Dn nuo 80 iki 200 mm – galima užkrauti 20 m ilgio atitinkamo diametro lankstų įdėklą;

Dn nuo 250 iki 315 mm – galima užkrauti 15 m ilgio atitinkamo diametro lankstų įdėklą.

5.2. Stipris tempiant

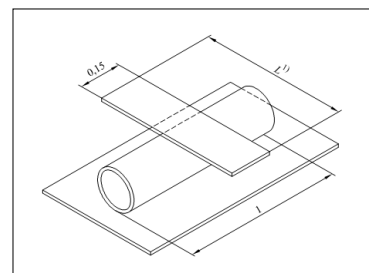
Lanksčiųjų įdėklų stipris tempiant – 35 kg. Po bandymo išlieka sandarus pagal deklaruojamą sandarumo klasę.

5.3. Lankstumas

Lenkimo radiusas atitinka 3xD lenkiamo vamzdžio. Po bandymo išlieka sandarus pagal deklaruojamą sandarumo klasę.

5.4. Atsparumas skersiniam suspaudimui

Vadovaujantis EN 1856-2 standarte nustatyta metodika, paveikus 0,15 m pločio plokščiu paviršiumi bandomą lankstų įdėklą 640 N apkrova (žr. 1 pav.), po bandymo bandinys išlieka sandarus pagal deklaruojamą sandarumo klasę, jo diametras išlieka ne mažesnis kaip 75% pradinio diametro.



1 pav. Atsparumo skersiniam suspaudimui bandymas

5.5. Susukimo stipris

Vadovaujantis EN 1856-2 standarte nustatyta metodika, veikiant bandomą lankstų įdėklą sukimo momentu $M = D(m) \times 250(N)$, po bandymo bandinys išlieka sandarus pagal deklaruojamą sandarumo klasę.

5.6. Traukimo jėga

Vadovaujantis EN 1856-2 standarte nustatyta metodika, nustatyta vienasluoksniu įdėklo traukimo jėga montuojant į bandymo stendą yra 420 N, dvisluoksniu – 490 N.

5.7. Įdėklų sistemos elementų pasipriešinimo srautui koeficientai

Įdėklo elementų srauto pasipriešinimo koeficientai nurodyti lentelėje 3.

lentelė 3

Alkūnė 45°	Alkūnė 85°	Trišakis 45°		Trišakis 85°		Stogelis
		Tiesioje dalyje	Atšakoje	Tiesioje dalyje	Atšakoje	
		ζ_{1-3}	ζ_{2-3}	ζ_{1-3}	ζ_{2-3}	
0,30	0,17	0,06	0,22	0,47	0,53	1,5

Lankstaus įdėklo vidinės sienelės šiurkštumas: 0,005 m;
Standaus įdėklo vidinės sienelės šiurkštumas: 0,001 m.

5.8. Dūmtraukių elementų matmenys

Įdėklo elementų nominalūs skersmenys nurodomi ant įpakavimo arba ant gaminio žymėjimo lipduko.

6. LANKSČIŪJŲ ĮDĖKLŲ SISTEMOS ELEMENTŲ MONTAVIMAS

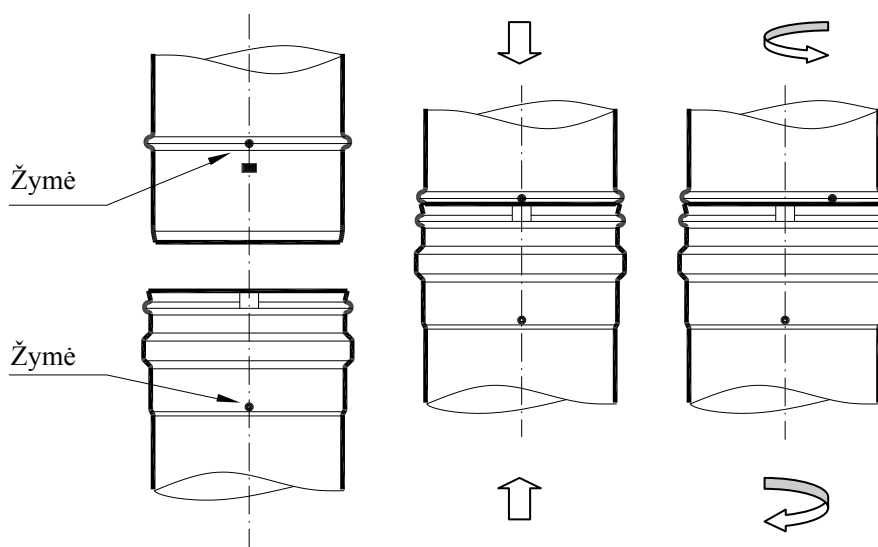
Įdėklus į kaminus gali montuoti specialistai, kurie yra apmokyti atitinkamose mokymo įstaigose, išklausę reikiamą saugos darbe instruktažą ir turintys leidimą aukštuminiams montavimo darbams bei montuotojo pažymėjimą, leidžiantį montuoti dujas deginančių įrenginių dūmtraukius.

Įdėklai montuojami remiantis LR energetikos ministro 2012-01-02 įsakymu Nr. 1-2 patvirtintų Dujų sistemų pastatuose įrengimo taisyklių, ST 8860237.02:1998 Kieto kuro šildymo krosnių pastatuose įrengimo taisyklių, kitų Lietuvoje galiojančių teisės aktų reikalavimais, nustatyta tvarka parengto projekto reikalavimais bei UAB „Vilpros pramonė“ reikalavimais bei rekomendacijomis.

Montuoti įdėklus į kaminus leidžiama nuo stabilių konstrukcijų, automobilio keltuvo ir kitų įrenginių, atitinkančių saugos darbe taisyklių reikalavimus. Visais atvejais montuotojas turi būti užsisegęs montuotojo diržą bei užsidėjęs apsauginį šalną.

Saugiam ir patikimam degimo produktų šalinimui įdėklai turi būti sujungti sandariai, nepažeisti mechaniškai.

Standūs įdėklo į kaminus elementai iki $\varnothing 200$ mm skersmens tarpusavyje jungiami „click“ sistema. Įdėklo elementai pažymėtoje vietoje (atitinkamus žymes) sumaunami vienas į kitą ir tarpusavyje užfiksuojami pasukant vienas kito atžvilgiu (žr. 2 pav.).



2 pav.

Standūs įdėklų kaminius elementai tarpusavyje sujungiami išplėtimų pagalba ir sujungimo vieta yra suknedijama nerūdijančio plieno kniedėmis ISO 15983-4x8-A2/A2 (išskyrus įdėklų elementus iki Ø200 mm skersmens), kurių kiekis priklauso nuo dūmtraukio skersmens. Kniedžių kiekis nurodytas lentelėje **Nr. 4**

lentelė 4

Jungiamų elementų skersmuo mm.	Kniedžių skaičius sandūroje
80 - 130	2
>130 -200	3
>200 - 300	4
315	6

Plytiniai arba betoniniai dūmų šalinimo kanalai prieš juose sumontuojant lanksčius įdėklus, turi būti rūpestingai išvalyti.

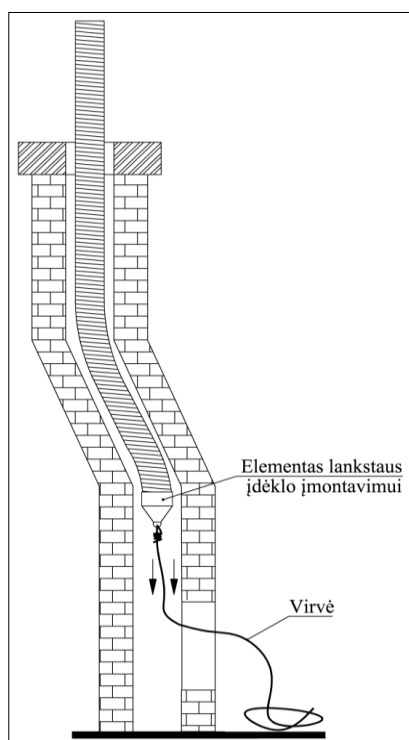
Lankstūs įdėklai gali būti pjaustomi rankiniu metalo pjūkle arba specialiu briaunuotu peiliu (žr. 3, 4 pav.). Atkreipkite dėmesį, kad lanksčiųjų įdėklų galai gali būti aštrūs, todėl jie turi būti apsukti lipnia plastikine juosta, kuri nuimama tik prieš montavimą.



3 pav.



4 pav.



5 pav.

Į sumūrytą plytinį dūmtraukį lankstus įdėklas leidžiamas iš viršaus. Apatiniame įdėklo gale prijungiamas specialus elementas įdėklo įmontavimui (žr. 6 pav), prie šio elemento pririšama virvė, kurią traukiant iš apačios lankstus įdėklas įtraukiamas į šachtą, kaip parodyta 5 pav.



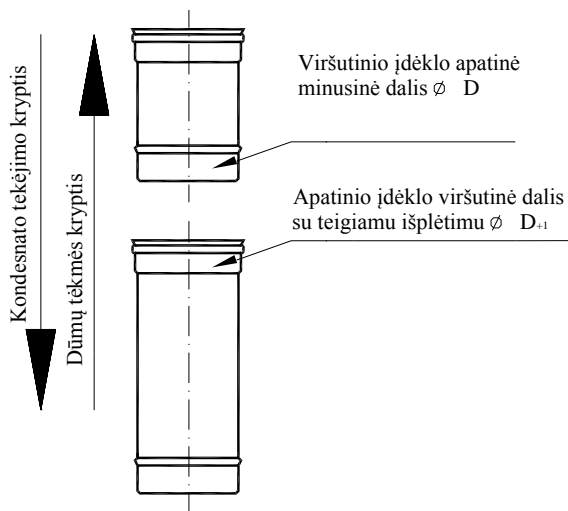
6 pav.

Lanksčiųjų įdėklų sistemos elementai montuojami kartu su UAB „Vilpros pramonė“ gaminamais standžiųjų apvaliųjų įdėklų sistemos elementais. Lanksčiųjų ir standžiųjų apvaliųjų įdėklų sistemos elementai tarpusavyje jungiami naudojant specialius perėjimo elementus. Perėjimo elementai turi išpjovas ir fiksavimo plokšteles. Fiksavimo plokštelę įspaudžiama prieš sujungiant perėjimo elementą su lanksčiu įdėklų. Per išpjovas galima matyti, ar lankstus įdėklas ir perėjimo elementas pakankamai įleistas vienas į kitą (žr. 7 pav.).



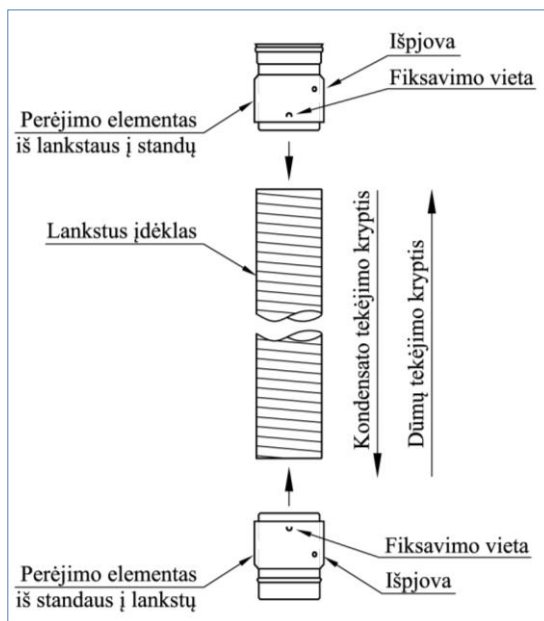
7 pav.

Standūs įdėklo elementai jungiami vienas su kitu tokia kryptimi, kad kondensatas tekėdamas iš viršaus vidine įdėklo sienelės puse subėgtų į kondensato rinktuvą, neprasiskverbtų į išorę ir neardytų plytinio dūmtraukio. Dūmų ir kondensato tekėjimo kryptys nurodytos pav.8.



8 pav.

Lanksčiam įdėklui kondensato tekėjimo kryptis nesvarbi, tačiau reikia atkreipti dėmesį į perėjimo elementų „iš lankstaus į standų“ ir „iš standaus į lankstų“ išdėstymą montuojant (žr. 9 pav.).



9 pav.

Standžių apvalių įdėklų sistemos, skirtos šalinti degimo produktus priverstine trauka (P1 sandarumo klasės), elementų sujungimuose yra įmontuotos silikoninės tarpinės. Prieš sujungiant šių sistemų elementus tarpusavyje, siekiant palengvinti sujungimą, rekomenduojama tarpines sudrėkinti vandeniu. Reikiamam P1 sandarumo klasės įdėklų sistemos sandarumui užtikrinti standžių ir lanksčių įdėklų sujungimuose (perėjimo elementuose) naudojamas sandariklis – silikonas „FD-Plast HTS“ kaip parodyta 10 pav.



10 pav.

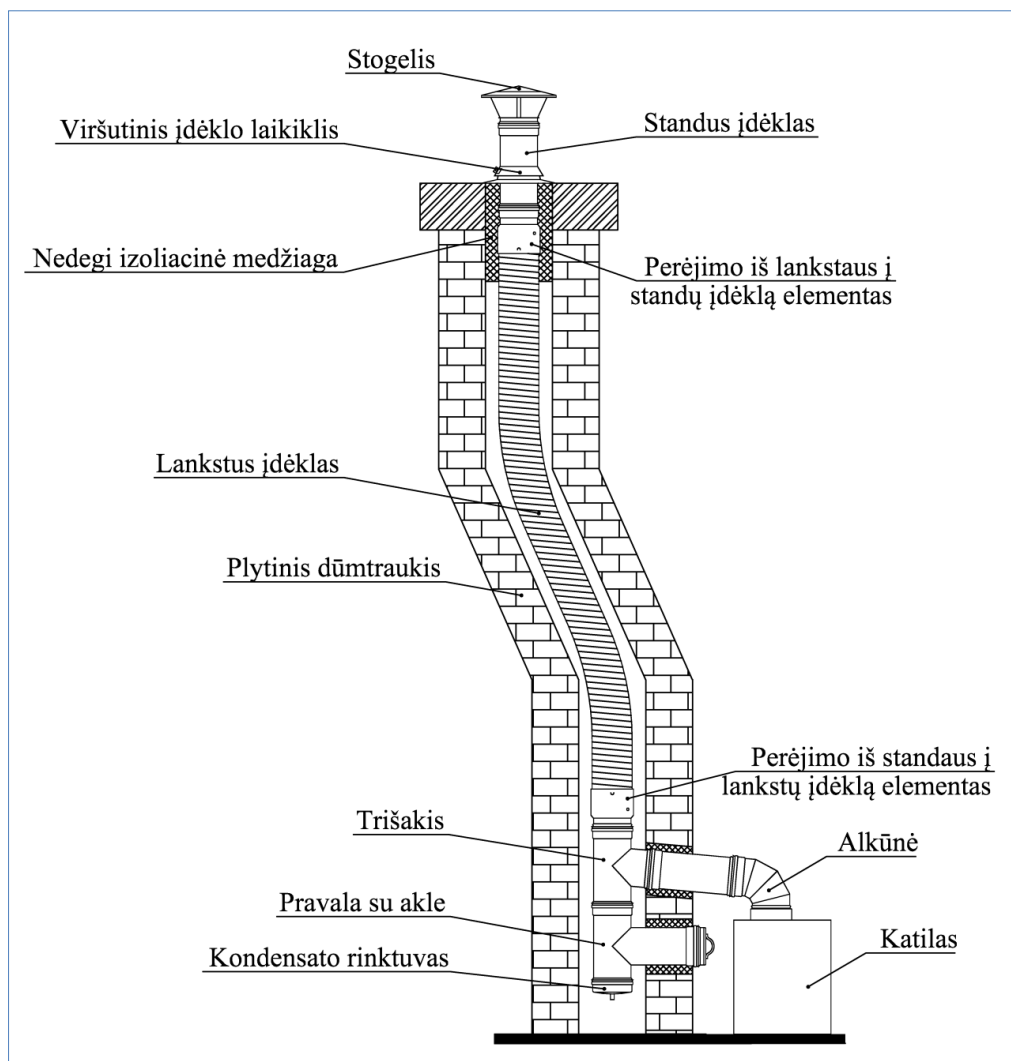
Trišakio, pravalos ir kondensato rinktuvo sumontavimui plytiniame dūmtraukyje reikia paruošti tokio dydžio angas, kad šiuos elementus galima būtų įdėti į plytinį dūmtraukį ir tarpusavyje sujungti.

Sumontavus įdėklą į plytinį dūmtraukį, trišakiui ir pravalai sumontuoti padarytas angas reikia užmūryti, o tarp mūro ir jį kertančių jungiamojo vamzdžio elementų turi būti naudojama nedegi izoliuojanti medžiaga. Dūmtraukio viršuje lankstus įdėklas turi pereiti į standų elementą, ertmę tarp įdėklo ir plytų užsandarinti nuo viršaus apie 0,5 m nedegia izoliacine medžiaga ir uždėti viršutinį laikiklį, prie standaus įdėklo nerūdijančio plieno kniedėmis ISO 15983-4x8-A2/A2 prikiedyti kūginį suveržiamą žiedą ir jį užveržti. Virš mūrinio dūmtraukio įdėklas turi iškilti ne daugiau kaip 20 cm, kad viršutinė dalis neperšaltų ir nesusidarytų daug kondensato. Įdėklo ir jo elementų montavimo tipinis brėžinys pavaizduotas 11 pav.

Tam, kad būtų galima patikrinti įdėklo būklę ir pašalinti įdėkle susidariusius suodžius bei dervas, įdėkle po trišakiu turi būti įrengta pravala arba apžiūros durelės kai valymas numatomas nuėmus kondensato rinktuvą.

Sumontuotas dūmtraukis turi būti paženklintas gerai matomoje vietoje dūmtraukio ženklinimo lentelė, kurioje turi būti nurodyta šie duomenys:

- a) gamintojo pavadinimas ar prekinis ženklas, išgraviruotas arba neištrinamai pažymėtas;
- b) pilnai sumontuoto dūmtraukio identifikacijos numeris pagal LST EN 1443;
- c) įdėklo į dūmtraukius nominalus skersmuo;
- d) montavimo data ir montuotojo duomenys.



Pav. 11. Lankstaus įdėklo ir jo elementų montavimo tipinis brėžinys

7. SANDĖLIAVIMAS

Įdėklai turi būti sandėliuojami sausoje patalpoje. Kiekvienas dūmtraukių gaminy yra supakuotas naudojant pakavimo medžiagas: polietileną, popierių, gofrokartoną, kartonines dėžes, kartoninius dangtelius.

Gaminys ir (arba) pakuotė turi savo ženklinį. Dūmtraukio tiesiniai metrai ir fasoninės detalės turi turėti sekantią informaciją: pilnas gaminio identifikacinis žymuo, gaminio pavadinimas arba prekinis ženklas, gamybos data, rodyklė nurodanti dūmų srauto kryptį (ten kur taikoma).

Standūs tiesiniai įdėklų elementai turi būti transportuojami vertikaliajje padėtyje.

8. DŪMTRAUKIŲ EKSPLOATAVIMAS

Įdėklų į kaminus ir jungiamųjų vamzdžių sistemos elementai turi būti naudojami tik pagal paskirtį (žr. instrukcijos skyrių „Lanksčiųjų įdėklų į kaminus sistemų aprašymas“). UAB „Vilpros pramonė“ įdėklų sistemos skirtos šalinti degimo produktus iš šildymo įrenginių į atmosferą. Nerekomenduojama kūrenti medienos pramonės atliekų, turinčių rišančiųjų medžiagų, kurioms degant išsiskiria agresyvios medžiagos. **Griežtai draudžiama kūrenti deginimui netinkamomis medžiagomis (šiukšlėmis, plastmase, guma ir t.t.). Ore, naudojamame šildymo įrenginio degimo procese, neturi būti fluoro, chloro, kurių pvz. yra aerozolių, tirpiklių, valymo priemonių, dažų, klijų ar benzino garuose.** Šios medžiagos gali sukelti dūmtraukio, o taip pat ir šildymo įrenginio koroziją. Todėl tokios medžiagos negali būti saugomos patalpoje, kurioje sumontuotas šildymo įrenginys. Įmonėse (pvz. kirpyklose, dažyklose ar staliaus dirbtuvėse, valyklose ir t.t.) šildymo įrenginys turi būti montuojamas atskiroje patalpoje, kad degimo procesui būtų galima naudoti orą, kuriame nėra minėtų medžiagų. Įdėklai turi būti valomi ne rečiau kaip kartą per tris mėnesius šildymo sezono metu ir prieš šildymo sezoną. Lanksčiųjų įdėklų valymui turi būti naudojami specialūs įrankiai pagaminti iš polimerinių medžiagų.

Atkreipiame dėmesį į tai, kad nevalyti įdėklai, kaip gaisro židiny, yra pavojingi statinio eksploatacijai.

Laikantis įrengimo ir eksploataavimo reikalavimų bei rekomendacijų garantuojamas ilgas įdėklų sistemos elementų tarnavimo laikas.

9. PAGRINDINIAI LIETUVOJE GALIOJANTYS TEISĖS AKTAI, REGLAMENTUOJANTYS DŪMTRAUKIŲ GAMYBĄ, PROJEKTAVIMĄ, MONTAVIMĄ IR EKSPLOATAVIMĄ

1. [STR 1.01.04:2002 „Statybos produktai. Atitikties įvertinimas ir „CE“ ženklavimas“;](#)
2. [LR aplinkos ministro 2012 m. liepos 19 d. įsakymas Nr. D1-628 „Dėl reglamentuojamų statybos produktų sąrašo“;](#)
3. [LR energetikos ministro 2012-01-02 įsakymu Nr. 1-2 patvirtintos „Dujų sistemų pastatuose įrengimo taisyklės“](#)
4. [LR aplinkos ministerijos 1998-08-31 įsakymu Nr. 162 patvirtintos „Kietojo kuro šildymo krosnių pastatuose įrengimo taisyklės“;](#)
5. [Priešgaisrinės apsaugos ir gelbėjimo departamento prie VRM direktoriaus 2010 m. liepos 27 d. Nr. 1-223 patvirtintos „Bendrosios priešgaisrinės saugos taisyklės“;](#)
6. [LR energetikos ministro 2012-05-02 įsakymu Nr. 1-82 patvirtintos „Gamtinių dujų skirstymo ir vartotojų sistemų eksploataavimo taisyklės“](#)

Taikant aukščiau paminėtus teisės aktus, turi būti naudojamos jų aktualios redakcijos. Panaikinus nurodytus teisės aktus, turi būti taikomi juos pakeičiantys teisės aktai.